

Wang Qijun

**5 000 DE ANI
DE ISTORIE
CIVILIZAȚIA CHINEZĂ
ÎNTRE CIVILIZAȚIILE
LUMII**

Traducere din limba engleză de
LIA DECEI

Pe lungul fluviu al civilizației umane

5 000 de ani de istorie. *Civilizația chineză între civilizațiile lumii* este o „carte vizuală” ușor de citit, care conține o uriașă cantitate de informații. Utilizând o axă a timpului, prezintă o inteligență integrare timp-spațiu și are un design structural. Aceste caracteristici, alături de folosirea unor ilustrații și descrieri bogate, le înfățișează cititorilor o vie imagine a istoriei dezvoltării civilizației umane și a minunatelor realizări artistice ale umanității. Este o carte ilustrată, cuprinzătoare, care prezintă civilizația umană și are, de asemenea, valoare de instrument de referință. Ca această carte să fie ușor de folosit de către cititori, prezentăm aici un ghid schematic, pentru ca dumneavoastră să vă bucurați fără probleme în timp ce călătoriți pe lungul fluviu al civilizației umane.

În carte există o axă a timpului, în așa fel încât să puteți determina cu ușurință poziția tuturor momentelor civilizației umane în timp.

Pentru a facilita cititorului parcurgerea textului, așezarea în pagină este continuă, „în stil memorial”, cu o axă a timpului în centru. Axa timpului folosește cronologia înainte de Hristos (î.H.) și după Hristos (d.H.) și, în toată cartea, sunt prezentate evenimente istorice, amintiri, fotografii, iar legendele ilustrațiilor apar în ordinea potrivită. Nu este vorba despre unități rigide de timp, ci despre o cronologie mai sumară la început și mai densă la sfârșit, în concordanță cu istoria. Pe măsură ce ne deplasăm către zilele noastre în istorie, constatăm existența unei presiuni crescânde asupra timpului, reflectând creșterea în desfășurare a ritmului de dezvoltare a civilizației umane și a realizărilor ei rapide și numeroase. Această axă a timpului împarte în mod natural întreaga carte în două părți; în partea de sus este tratată civilizația chineză, iar în partea de jos, civilizația lumii. Indiferent unde zăbovești în istoria civilizației umane, poți întotdeauna să te poziționezi în mod clar în timp și spațiu folosind această axă a timpului.

Comparația între civilizația chineză și civilizațiile străine scoate în evidență istoria asemănătoare și totuși diferită a acestora.

O calitate unică a acestei cărți este că nu îi vorbește cititorului despre o anumită civilizație într-o manieră independentă ori izolată, ci folosește o comparație între civilizația chineză și civilizația lumii. Comparația între civilizații la momente de timp identice pune în valoare diversitatea acestora, în așa fel încât cititorii chinezi și cei străini pot înțelege evoluția propriilor civilizații. Cartea de față scoate clar în evidență modul în care aceste civilizații s-au influențat reciproc și cum s-a dezvoltat procesul interacțiunii reciproce dintre ele, precum și tendințele de dezvoltare combinate, dar diferite ale istoriei umanității. Acest tip de comparație îi ajută pe cititori să stabilească o perspectivă globală și tolerantă și, în timp ce compară profunde reverberații produse de marile civilizații, îi ajută de asemenea să prețuiască moștenirea comună a ființelor umane.

O cronologie simplă și clară reproduce felul în care au evoluat civilizația chineză și civilizațiile altor țări.

Axa timpului are două părți, cronologia istoriei chineze și cronologia istoriei altor țări. În cadrul acestor două grupuri, cronologia istoriei Chinei folosește diferite benzi colorate pentru a indica tranziția între dinastii, în timp ce cronologia istoriei lumii prezintă imperii cunoscute, dinastii și țări din afara Chinei. Sunt aranjate în conformitate cu data de început a fiecăreia și sunt listate sub punctul corespunzător, în ordine cronologică, pe axa timpului. Mici figuri geometrice colorate indică din ce continent fac parte imperiul, dinastia sau țara. Această aranjare nu numai că îl ajută foarte mult pe cititor să înțeleagă evoluția istorică a continentelor, ci îi permite acestuia să treacă de la istoria Chinei la istoria celorlalte țări și să înțeleagă mai bine realizările majore ale civilizației umane, într-un context istoric comparativ.

O cronologie detaliată și sistematică a evenimentelor importante are valoare ca instrument de referință.

Pe lângă cronologia istoriei Chinei și a altor țări, cititorul va găsi cronologia evenimentelor importante, atât din China, cât și din alte state. Cronologia evenimentelor importante are ca punct de plecare începutul civilizației umane și se termină cu lumea modernă, concentrându-se asupra evenimentelor care au avut o semnificație majoră în decursul istoriei. În plus, în partea dedicată evenimentelor importante din lume, mici figuri geometrice colorate sunt folosite pentru a desemna continentul în care a avut loc evenimentul. Pentru cititorii care doresc să înțeleagă cum s-a dezvoltat istoria umanității, cronologia evenimentelor majore din această carte are o valoare independentă. Cititorul poate înțelege cu ușurință istoria fiecărei perioade istorice a Chinei și a celorlalte țări ori caracteristicile istorice reale ale unui anumit moment din timp. În același timp, aceste evenimente istorice majore sunt însoțite de ilustrații și fotografii.

Numeroasele desene vă oferă o nouă experiență vizuală.

Spre deosebire de alte atlase, în care apar multe fotografii, această carte apelează în principal la desene. Această formă de reprezentare a obiectelor este folosită nu numai pentru a adăuga mai multă flexibilitate reproducerii, ci și pentru a favoriza prezentarea detaliilor obiectelor. Această metodă poate, de asemenea, depăși lipsurile fotografiilor, mai ales în descrierea clădirilor. Desenele pot arăta foarte clar detalii arhitecturale și chiar pot reproduce structuri interne pe care un aparat de fotografiat nu le poate surprinde. Aceste desene minunate vă vor oferi cu siguranță un punct de vedere estetic unic și o nouă experiență vizuală.

Legendele ilustrațiilor constituie o altă sursă importantă de cunoaștere din această carte.

Ilustrațiile sunt însoțite de texte, ce conțin bogate explicații, iar aceste explicații constituie o altă sursă importantă de cunoaștere din această carte, care se adaugă menționării evenimentelor importante. Legendele completează ilustrațiile și îl ghidază pe cititor către o înțelegere mai profundă a fiecărei imagini, dar, în același timp, contribuie și la explicarea istoriei arhitecturii, picturii, sculpturii etc. Casetele întregesc datele din cronologia istoriei lumii și principalele evenimente istorice. În partea destinată „lumii”, legendele sunt însoțite de figuri geometrice colorate, indicând respectivele regiuni. În texte sunt descrise realizările oamenilor de pe un continent sau altul, în acest aranjament hibrid, prezentând succint imaginea dezvoltării comune a civilizației umane.

5 000 de ani de istorie. *Civilizația chineză între civilizațiile lumii*, utilizând bogate ilustrații, informații concentrate și o așezare în pagină caracteristică, oferă o vie și expresivă interpretare a dezvoltării și progresului istoriei omenirii și poate fi considerată un regal vizual al civilizației chineze și civilizațiilor lumii. Prin urmare, îi invităm pe cititori să folosească acest ghid schematic, care să îi însoțească în călătoria pe lungul fluviu al istoriei umanității.

Ilustrațiile

Bogatele ilustrații prezintă în mod clar remarcabilele realizări ale civilizației chineze și ale civilizațiilor lumii, dar constituie și o istorie grafică a arhitecturii, picturii, sculpturii etc.

Carapace de broască testoașă cu inscripție, dinastia Shang

Descoperită la Huayuancun, cetatea Anyang, Henan, această carapace de broască testoașă cu inscripție divinatorie are în total 56 de caractere. Principalul text era folosit de nobili pentru a afla dacă vor avea sau nu succes la vânătoare.

Ding cu inscripție, dinastia Shang

Acest ding (cazan de bronz) ritualic, înalt de 133 cm și cântărind 832,84 kg, descoperit în satul Wuguan, Houjiazhuang, Anyang, Henan, este cel mai mare și mai greu artefact de bronz descoperit vreodată. În interiorul abajurului ding există o inscripție – „Si mu wu”. Este o piesă reprezentativă pentru apogeul culturii bronzului din epoca dinastiei Shang.



Ge (pumnal-secure) din epoca dinastiei Shang

Tehnologia folosită la confecționarea acestui ge (pumnal de bronz) din epoca dinastiei Shang este perfectă nu numai în ceea ce privește aliajul de cupru-staniu, ci și în ceea ce privește gravura și incrustațiile care au fost executate cu detalii rafinate. În imaginea de sus este prezentat ge descoperit în ruinele Yin, lângă Anyang.

1491 î.H.: Yong Ji urcă pe tron. Dinastia Shang intră în declin pentru prima dată.

1479 î.H.: Yong Ji moare și fratele său, Tai Wu, urcă pe tron. Dinastia Shang trece din nou printr-o perioadă de renaștere.

1404 î.H.: Zhong Ding urcă pe tron și mută capitala dinastiei Shang de la Bo la Xia.

1378 î.H.: He Jia mută capitala de la Xiao la Xiang, iar dinastia Shang intră în declin pentru a doua oară.

1369 î.H.: Zu Yi urcă pe tron și mută capitala de la Xiang la Xing. Dinastia Shang cunoaște o a treia perioadă de renaștere.

1369 î.H.: Inscripțiile menționează o protuberanță solară. Este prima dată când oamenii notează ceva legat de un asemenea fenomen.

1500 î.H.

c. 1500 î.H.: Hititi încep să folosească obiecte din fier.

c. 1500 î.H.: În Mexic apare cultura olmecă; descoperirile din situl San Lorenzo arată că avea centrul aici.

c. 1500 î.H.: Arienii sosesc în regiunea Punjab, iar civilizația din Valea Indusului este distrusă.

1450 î.H.: Civilizația minoică decade în urma unei erupții vulcanice, iar miceniții se stabilesc pe insula Creta.

1400 î.H.

1380 î.H.: Akhetaton (descoperită în situl Tell el-Amarna), noua capitală construită de faraonul Amenhotep al IV-lea din Noua Regat, cunoaște apogeul.

1375 î.H.: Imperiul Asirian se dezvoltă și intră în perioada de mijloc.

1304 î.H.: Ramses al II-lea refăc imperiul egiptean.

Templul funerar al reginei Hatshepsut

Templul funerar al reginei Hatshepsut, femeia-faraon din Egiptul antic, a fost construit în 1470 î.H. Succesorul ei, Tutmosis al III-lea, supărat că regina își asumase toate prerogativele unui faraon – adoptase titlul și atribuțiile regale (purta chiar o barbă falsă) și domise cu puteri depline în timp ce el era minor –, a poruncit ca numele ei să fie șters din inscripții, iar statuile din mormântul acesteia să fie distruse.



Akhetaton

Cetatea Akhetaton (descoperită în situl Tell el-Amarna) a fost construită între 1348 î.H. și 1335 î.H. din porunca faraonului Amenhotep al IV-lea/Akhetaton. După reforma religioasă inițiată de acesta, capitala Egiptului a fost mutată într-un nou oraș construit după un plan, cu străzi largi și edificii impunătoare abandonate însă după moartea regelui.



Desenele

Desenele sunt un nou tip de ilustrații folosite în această carte. Această metodă de ilustrare este flexibilă și poate reproduce diverse obiecte foarte clar. Poate, de asemenea, să depășească deficiențele fotografiilor, mai ales când este vorba despre descrierea edificilor. Desenele pot prezenta foarte clar detalii arhitecturale și chiar pot reproduce structuri interne, pe care un aparat de fotografiat nu le poate surprinde.

Legende de ilustrații

Legende de ilustrații constituie o altă sursă importantă de cunoaștere din această carte. Ele completează ilustrațiile și îl ghidează pe cititor către o mai profundă înțelegere a fiecărei imagini.

Cronologia istoriei Chinei

Cronologia istoriei Chinei folosește diferite benzi colorate pentru a indica tranziția între dinastii, ajutând cititorul să înțeleagă mai bine cursul istoriei Chinei. În același timp, folosită alături de cronologia istoriei lumii, îi permite cititorului să treacă de la istoria Chinei la istoria lumii; și, pentru a-l ajuta pe acesta să înțeleagă mai bine realizările importante ale civilizației umane, oferă un context istoric comparativ.

Cronologia principalelor evenimente din istoria Chinei

Această cronologie a principalelor evenimente are ca punct de plecare începuturile civilizației chineze și continuă până în 1840, concentrându-se asupra evenimentelor majore, semnificative din istoria Chinei. În același timp, folosirea cronologiei imperiale este o caracteristică a cronologiei tradiționale chineze, îl ajută pe cititor să caute informații referitoare la împărați și este foarte practică.

Inscripții pe os, dinastia Shang
 Inscripțiile pe os sunt cele mai timpurii texte gravate în China și se împart în două tipuri, cele folosite pentru divinație și cele folosite pentru înregistrarea unor evenimente istorice. Acestea din urmă notează activitățile militare, politice, economice și tehnologice ale clasei superioare din vremea dinastiei Shang.

Vasul scribului Qiang, dinastia Zhou de vest
 Aceasta piesă din vremea regelui Gong din dinastia Zhou a fost descoperită la Baicun, în Fufengzhuang, Shaanxi. În interiorul vasului se află peste 200 de caractere, inscripții care se referă la fapte istorice de la începutul dinastiei Zhou. Caracterele sunt uniforme. Au un stil artistic care transmite demnitate, fără să pară prea rigid, și vioiciune, fără să fie prea neclar sau fluid.

Pandantiv cu mărgelă din faianță și agat suspendate de o placă de jad, dinastia Zhou de vest
 Placa de jad, de culoare verzui și formă trapezoidală, are gravat un motiv cu două păsări. În partea superioară are șase mici orificii, prin care trec șase mici șiraguri de mărgelă. În partea inferioară are nouă mici orificii, de care atarnă nouă șiraguri mai lungi de mărgelă.

Sabia lui Goujian, perioada primăverilor și toamnălor
 Sabia regelui Goujian a fost descoperită, neoxidată, în mormântul nr. 1 Chu, în ruinele Jinan, din districtul Jiangling, Hubei. Lângă mânerul sabiei au fost gravate mai multe caractere, care au fost descifrate și înseamnă: „Regele (Goujian) din Yue a făcut această sabie pentru folosul (său) personal”.

Măști de bronz descoperite la Sanxingdui, dinastia Shang
 Aceste măști fac parte dintre obiectele de bronz descoperite la Sanxingdui și este o piesă specială, unică. În mijlocul frunții are un orificiu rectangular și ochii sunt ciudați, telescopici (două „colioane” de aproximativ 30 cm lungime). Urechile, aliate de o parte și de alta a feței, sunt perpendiculare pe aceasta. Stilul elementelor decorative misterioase ale întregii forme este superb, extravagant.

Bărbat pe un piedestal – statuie de bronz, Sanxingdui, dinastia Shang
 Este vorba despre cea mai timpurie statuie de bronz a unei persoane descoperită în China; are o înălțime de 2,60 m (bărbatul are 1,72 m). Veșmântul purtat de bărbat este mai scurt în față și mai lung în partea din spate – se termină în „coadă de rândunică”, formă simbolică pentru conducători teocratici ai anticului regat Shu.

Li cu motiv gravat, dinastia Zhou de vest
 Cele mai multe tipuri de ceramică din perioada dinastiei Zhou de vest sunt de fapt moștenite de la dinastia precedentă. În principal este vorba despre *li* (vas ceramic tripod, cu motiv în stoaară și picioare goale pe dinăuntru, folosit pentru gătit), vase-borcan, *dou* (cupă pentru ofrande), vase-bazin etc. În imagine: *li* ceramic descoperit la Puducun, districtul Changan, Shaanxi. Gura acestui *li* este largă, cu buza subțire, rotundă. Partea inferioară a buzei se contractă în mod semnificativ. Dădeseb este pântecul bombat, pe care sunt gravate mai multe rânduri de motive. Vasul are trei picioare.

Gui (vas de bronz pentru ofrande), dinastia Zhou de vest
 A fost descoperit la Lingkou, în districtul Lintong, Shaanxi. Interiorul bazei este gravat cu inscripții divinatory, prin care regele Wu din dinastia Zhou obișnuia să caute îndrumarea divină înainte de a trimite armata împotriva dinastiei Shang. Cu un total de 33 de caractere, este un artefact standard care reflectă stilul din vremea domniei regelui Wu și oferă un important și fundamental instrument pentru datarea obiectelor de bronz.

Ding al prințului Wu, perioada primăverilor și toamnălor
 Descoperit în mormântul nr. 2 Xiasi, în districtul Xichuan, provincia Henan, vasul are inscripționate 86 de caractere, ce redau povestea prințului Wu care a turnat acest *ding*. Exteriorul vasului este decorat metulos, cu generozitate, și este foarte diferit de motivele simple. Piesa este o perfectă combinație între cultura bronzului din câmpiile centrale Shang și Zhou și minunata inginerie a locuitorilor din Chu.

Vasul pătrat din mormântul lui Zhao Qing, perioada primăverilor și toamnălor
 Descoperit în mormântul lui Zhao Qing din statul Jin, la Jinshengcun, Taiyuan, are toarte în formă de dragon și un capac cu petale de lotus. Este o operă de artă, cu o combinație de mișcare și calm care se potrivește foarte bine. Este o comoară rară a artei bronzului din China.

- 1312 î.H.: Pan Geng mută capitala de la Yan la Yin. Dinastia Shang trece printr-o eră de maximă prosperitate.
- 1284 î.H.: Dinastia Shang trăiește din nou declinul.
- 1271 î.H.: Wu Ding urcă pe tron. Dinastia Shang prosperă încă o dată în perioada numită de istorici „Renasterea Wu Ding”.
- 1200 î.H.: Cultura Sanxingdui.
- 1164 î.H.: Kang Ding urcă pe tron și stabilește un sistem de primogenitură în linie paternă.
- 1147 î.H.: Wu Yi din dinastia Shang urcă pe tron. Ascensiunea dinastiei Zhou.
- 1113 î.H.: Wen Ding urcă pe tron.
- 1099 î.H.: Xin (rege Zhou) urcă pe tron. El este ultimul rege din dinastia Shang.
- 1066 î.H.: Regele Wu înalță dinastia Shang în urma bătăliei de la Muye.
- 1065 î.H.: Regele Wu întemeiază dinastia Zhou și numește în funcții mari feudali.
- 1064 î.H.: Regele Wu moare. Fiul său urcă pe tron ca regele Cheng din dinastia Zhou.
- 1058 î.H.: Ducele de Zhou întocmește o listă de funcții oficiale și scrie *Cartea ritualurilor*, cu un capitol dedicat muzicii.
- 1056 î.H.: Regele Cheng din dinastia Zhou construiește capitala răsarănteană Luoyang.
- 976 î.H.: Fiul regelui Zhao urcă pe tron ca regele Mu.
- 964 î.H.: Campania din vest a regelui Mu ajunge în zona Qinghai.
- 877 î.H.: Hu urcă pe tron ca regele Li din dinastia Zhou.
- 841 î.H.: Răscoală în urma căreia regele Li din dinastia Zhou este alungat de pe tron.
- 828 î.H.: Sfârșitul erei numite „Regența Gonghe”.
- 827 î.H.: Regele Xuan urcă pe tron și convoacă o adunare a tuturor nobililor de Zhou, oferind astfel vitalitate casei de Zhou.
- 797 î.H.: Regele Xuan luptă împotriva triburilor nomade Rong din Taiyuan.
- 788 î.H.: Regele Xuan decretază „neînregistrarea celor o mie de terenuri”, pentru a relaxa controlul asupra munților, pădurilor, râurilor și măștinilor.
- 786 î.H.: Regele Xuan atacă tribul Shen Rong și câștigă războiul.
- 776 î.H.: La 6 septembrie are loc o eclipsă de Soare. Este cea mai timpurie și mai exactă mențiune a unei eclipse de Soare din istoria lumii.
- 689 î.H.: Ducele Hui de Wei se întoarce din exil și își restaurează statul.
- 686 î.H.: Statul Qi trece prin tulburări interne, iar ducele Xiang este ucis.
- 681 î.H.: Începe hegemonia ducelui Xuan de Qi.
- 663 î.H.: Ducele Xuan de Qi trimite trupe împotriva tribului Shan Rong pentru a salva statul Yan.
- 594 î.H.: Statul Lu înfrânge prin decret *chushuimu* (un sistem de impozitare a pământului bazat pe dimensiunea domeniului fiecărui proprietar de pământ).
- 589 î.H.: Are loc bătălia de la An între Jin și Qi.
- 584 î.H.: Ascensiunea statului Wu.
- 565 î.H.: Ducele Dao de Jin recupează o poziție de supremație.

Dinastia Zhou 1065 î.H. (Zhou de vest)		Perioada primăverilor și toamnălor 770 î.H. (Zhou de est)	
1300 î.H.	1200 î.H.	1100 î.H.	1000 î.H.
1069 î.H. A treia perioadă intermedie în Egipt		900 î.H.	
1280 î.H.: Faraonul egiptean Ramses al II-lea încheie pace cu invadatorii hitiți.		800 î.H.	
1260 î.H.: Moise îl conduce pe evrei afară din Egipt.		700 î.H.	
1250 î.H.: Micene și Troia încep să se intrunde în Războiul Troian pe teritoriul Turciei moderne, război care a durat mai bine de un deceniu.		600 î.H.	
1250 î.H.: Civilizația feniciană înfrânge pe teritoriul de azi al Libanului; apare alfabetul fenician.		550 î.H. Imperiul Persan	
1200 î.H.: Olmecii încep să construiască un templu de mari dimensiuni pe coasta Golfului Mexic.		1280 î.H.: Faraonul egiptean Ramses al III-lea începe construirea palatelor și templelor de la Teba.	
1160 î.H.: Faraonul egiptean Ramses al III-lea începe construirea palatelor și templelor de la Teba.		1100 î.H.: Primele semne ale civilizației Chavin, cu rafinate statuete din aur, apar pe teritoriul actualului stat Peru, în America de Sud.	
990 î.H.: Sfârșitul civilizației miceniene marchează începutul evului întunecat din istoria Greciei.		1000 î.H.: Grecii încep să se stabilească pe insulele Mării Egee.	
950 î.H.: Doriienii invadează Grecia continentală.		1000 î.H.: Arienii pătrund în regiunea fluviului Gange.	
		1000 î.H.: Evreii întemeiază un regat propriu.	
		850 î.H.: Într-un templu de la Chavin de Huantar, Peru, apar manifestări ale adorării zeului-jaguar („zeu care mârșăie”).	
		814 î.H.: Fenicienii întemeiază colonia Cartagina pe țărmul Mării Mediterane, în Tunisia de azi.	
		900 î.H.: Pe teritoriul Greciei apar câteva obiecte manufacturate din sticlă.	
		900 î.H.: Sparta este întemeiată în sudul Greciei de azi.	
		800 î.H.: Etruscii încep să construiască orașe în partea centrală și de vest a Peninsulei Italice.	
		776 î.H.: Au loc primele Jocuri Olimpice.	
		734 î.H.: Grecii întemeiază colonia Siracuză în Sicilia.	
		720 î.H.: Asiria și Babilon devin cele mai puternice imperii din Asia de Vest și încep să se extindă.	
		700 î.H.: Homer scrie epopeea <i>Iliada</i> în care este vorba despre războiul împotriva Troiei.	
		612 î.H.: Imperiul Asirian este împărțit între Noul Imperiu Babilonian și statul mezilor.	
		608 î.H.: Nabucodonosor al II-lea urcă pe tron; începe cea mai glorioasă epocă a Noului Imperiu Babilonian.	
		600 î.H.: Sunt scrise faptele lui Esop.	
		586 î.H.: Noul Imperiu Babilonian cucereste Ierusalimul și îl trimite în exil pe locuitorii acestuia.	
		530 î.H.: După o noapte de meditație, Siddhartha Gautama – Buddha, fondatorul budismului, descoperă cele patru adevăruri nobile și începe să-și predice învățăturile.	
		510 î.H.: Este fondată Republica Romană.	
		508 î.H.: Reformele lui Clistene pun bazele democrației ateniene.	

Capul cu Dionysos pe corabie
 Pe această cupă cu figuri negre din secolul al VI-lea î.H. este reprezentat zeul grec Dionysos. Pe atârșul corabiei crește vișdea, iar în apă înnoată delphinii. Este opera olarului și pictorului grecesc Euxekias, care a semnat-o în partea de jos: „Euxekias m-a făcut”.

Marele templu de la Abu Simbel
 Marele Templu de la Abu Simbel (Egipt) a fost construit în 1260 î.H., în timpul Noului Regat, de către Ramses al II-lea. A fost săpat în stâncă. Templul are fațada spre Nil și de o parte și de alta a intrării se află statuile lui Ramses al II-lea, în poziție așezată, fiecare având o înălțime de peste 20 m.

Statuia de mici dimensiuni a faraonului Amenhotep I (c. 1200 î.H.)
 Această statuie a faraonului egiptean Amenhotep I a fost făcută după moartea sa. Amenhotep I și mama sa erau venerați în satul de lucrători din apropierea necropolei de la Deir el-Medina. Lucrătorii veneau să-l consulte pe zeu și se organizau procesiuni în cursul cărora era purtată statuia zeului Amenhotep I, așa cum o arată unele reprezentări din epocă. Statuia era colorată conform tradiției egiptene, dar culorile pe care le vedem azi nu sunt cele originale, căci statuia a fost restaurată după ce a ajuns la Muzeul Egiptean din Torino.

Marea sală hipostilă, Templul lui Amon Ra
 Marea sală hipostilă aflată în Templul lui Amon Ra din complexul de temple de la Karnak, Egipt, a fost realizată între aproximativ 1290 și 1250 î.H. Fiecare coloană din marea sală este sculptată cu motive deosebite și inscripții și în Antichitate era vopsită în culori vii.

Artă olmecă
 Cultura olmecă (1000 î.H.–500 î.H.) a fost prima mare civilizație mezoamericană; oamenii cunoșteau scrierea și calendarul și au realizat opere de artă excepționale. Olmecii au sculptat în piatră (bazalt) capete umane monolitice, de mari dimensiuni (3-5 m înălțime; cu greutatea variind între 8 și 50 de tone). Reprezentative pentru civilizația olmecă sunt și figurinele reprezentând copii, așa-numitele „baby face” care ocupau, se pare, un loc special în cultura olmecă. În imagine: una dintre cele mai cunoscute figurine de copil, descoperită în situl Las Bocas, Mexic.

Capac de sarcofag egiptean antic din lemn
 Acest sarcofag imită forma corpului (mumie) din interior. În general, trupul era ținut pe spate în interiorul sarcofagului, cu brațele pe lângă corp sau încrucișate pe piept. Această poziție a început să fie preferată începând din 1500 î.H., înlocuind vechea metodă de a-l îngropa pe cel decedat în poziția așezat pe o parte, cu genunchii îndoiți.

Grădinile suspendate ale Semiramidei
 În 605 î.H., Babilonul a atins perioada de vârf a dezvoltării sale în timpul domniei lui Nabucodonosor al II-lea. Legendarele Grădinile suspendate ale Semiramidei – una dintre cele șapte minuni ale lumii antice – au fost construite nu departe de Turnul Babel, cel mai înalt turn din Antichitate. Legenda spune că aceste grădini au fost construite pentru a-i aminti iubitei sale soții munții împăduși ai țării natale, Media.

Axa timpului

Axa timpului este centrul acestei cărți și o străbătă de la un capăt la altul. Ea arată în mod clar poziția în timp a fiecărui eveniment important prezentat cu ajutorul ilustrațiilor și al legendelor.

Cronologia istoriei lumii

Imperiile, dinastiile, țările etc. din afara Chinei sunt aranjate, conform momentului apariției lor, sub data corespunzătoare. Micile figuri geometrice colorate arată continentul în care se află fiecare țară pentru a-i ajuta pe cititori să înțeleagă mai bine istoria continentelor.

Cronologia principalelor evenimente din istoria lumii

Această cronologie a principalelor evenimente are ca punct de plecare începutul civilizației lumii, continuând până la sfârșitul Primului Război al Opiului, și se concentrează asupra evenimentelor majore, semnificative din istoria lumii. Micile figuri geometrice colorate arată continentul în care se petrece fiecare eveniment, grupând evenimentele istorice importante pe continent. Această cronologie schițează o imagine a dezvoltării civilizației umane.

Micile figuri geometrice

Triunghiurile și cercurile indică, prin culori diferite, continentele în care se petrec evenimentele.

Omului din Yuanmou, Yunnan

Acești doi incisivi centrali fosilizați sunt o dovadă a faptului că oamenii au trăit pe teritoriul de azi al Chinei încă din cele mai vechi timpuri (aproximativ acum 1 700 000 de ani).



▲ Prelucrarea pietrei și a blănurilor

Productivitatea societății preistorice era foarte scăzută, dar existau necesități minime, cum ar fi hrana, îmbrăcămintea și locuințele. Oamenii consumau hrană crudă, dar au încercat să folosească focul. Vâneau animale și consumau carnea acestora, iar apoi blana și pielea erau prelucrate și transformate în veșminte. În același timp, pentru a obține mai mult vânat și mai multe lucruri necesare vieții, oamenii preistorici au început să confecționeze unelte de piatră.



◀ Omul din Pekin – reconstituire (acum aproximativ 700 000–200 000 de ani)

Om din Pekin este un reprezentant tipic al hominizilor din paleolitic. Descoperirea acestui specimen a reprezentat o cotitură în arheologie și în cercetarea istoriei omenirii.

▼ Fluier de os, ruinele Jiahu, Henan (7000 î.H.)

Este vorba despre cele mai timpurii și complete instrumente muzicale aerofone descoperite în China până acum. Sunt fluier cu două, cinci, șase, șapte și opt găuri, cu lungimi de 17,3–24,6 cm și diametre de 0,9–1,72 cm. Au fost produse standardizate, cu formă fixată dinainte.



▼ Vas ceramic, Yuchanyan, Hunan (8500 î.H.)

Vas de lut nears, primitiv, descoperit în interiorul grotii Yuchanyan din Hunan, aici restaurat în forma originală. Este cel mai vechi artefact ceramic complet descoperit vreodată în China.



- Acum 1 700 000 de ani: Omul din Yuanmou, Yunnan.
- Acum 800 000 de ani: Omul din Lantian.
- Acum 700 000–200 000 de ani: Omul din Pekin.
- Acum 190 000 de ani: Omul din Changyang, Hubei.

- Acum 130 000 de ani: Situl Dingcun (paleoliticul mijlociu), Xiangfen, Shanxi.
- Acum 100 000 de ani: Omul din Dali, Shaanxi.
- Acum 100 000 de ani: Omul din Xindong, situl Zhoukoudian, Beijing.
- Acum 20 000 de ani: Cultura Xiaonanhai, Anyang, Henan.

- 8000 î.H.: Situl Qiqiaoshan, prelucrarea uneltelor de piatră, Nanhai, Guangdong.

- Dovezi ale evenimentelor importante de acum aproximativ 40 000 de ani: oamenii de Cro-Magnon au migrat în Europa din Africa.
- c. 37000 î.H.: Unealtă de numărare confecționată din fibula unui babuin, Border Cave (Grotă de la frontieră), Africa de Sud.
- c. 35000 î.H.: Mici unelte cu ornamente din cuarț, Zair.
- c. 30000 î.H.: Culegători de fructe în sudul Africii.

- c. 30000 î.H.: Indigenii din nordul Australiei încep să confecționeze topoare de piatră cioplită.
- c. 26000 î.H.: Cele mai vechi fresce descoperite până acum, Grota Apollo 11, Namibia.
- c. 18000 î.H.: Oasele de mamut sunt folosite ca piloni la construcția caselor în vestul Rusiei.
- c. 17000 î.H.: Vânătorii indonezieni folosesc sulița.

- c. 15000 î.H.: Obiecte de lut ars apar în Algeria.
- c. 13000 î.H.: În nord-vestul Europei, troglodii (oamenii preistorici care trăiau în peșteri) folosesc obsidian pentru a confecționa topoare de piatră.
- c. 13000 î.H.: În Japonia începe perioada Jomon, care continuă până în c. 300 î.H.
- 10000 î.H.: În Asia oamenii încep să cultive pământul și să domesticească animalele.

- 8000 î.H.: Amerindienii sunt foarte activi și întemeiază sate primitive.
- c. 8500 î.H.: Oaia este domesticită în Orientul Mijlociu.
- 8000 î.H.: Condițiile climatice din America de Nord devin similare celor din prezent. Primii oameni care au migrat din Asia în America de Nord supraviețuiesc practicând vânătoarea.

- 8000 î.H.: Harpoane ascuțite aziliene și alte unelte de piatră cioplită apar mai ales în Franța și Spania.
- 7800 î.H.: Agricultură primitivă și domesticirea animalelor se practică în Irak, Turcia, Palestina și în alte locuri.
- 7700 î.H.: În Siria apar case din cărămizi în stil tablă de șah.

8000 î.H.



▶ Picturile din peștera Altamira

Aceste picturi, descoperite în peștera Altamira din Cantabria, Spania, au fost realizate de oamenii preistorici în 30000 î.H. Majoritatea animalelor din aceste picturi rupestre sunt descrise într-un mod realist, dar există și desene abstracte. Cercetătorii consideră că picturile rupestre sunt foarte importante pentru înțelegerea civilizației preistorice.



▶ Craniu decorat, Ierihon (c. 10000 î.H.)

Astfel de cranii acoperite cu lut, uneori pictate și cu scoici în loc de ochi, sunt cele mai vechi portrete realizate de om și au fost descoperite în Cisiordania, la Tell es-Sultan, lângă Ierihon.

▶ Artă rupestră levantină (10000–3000 î.H.)

În estul Spaniei există peste patruzeci de situri de artă rupestră. Este vorba despre picturi pe pereții calcaroși ai unor grotte puțin profunde care serveau drept adăpost oamenilor preistorici. Cea mai mare parte a picturilor sunt reprezentative pentru arta din mezolitic.

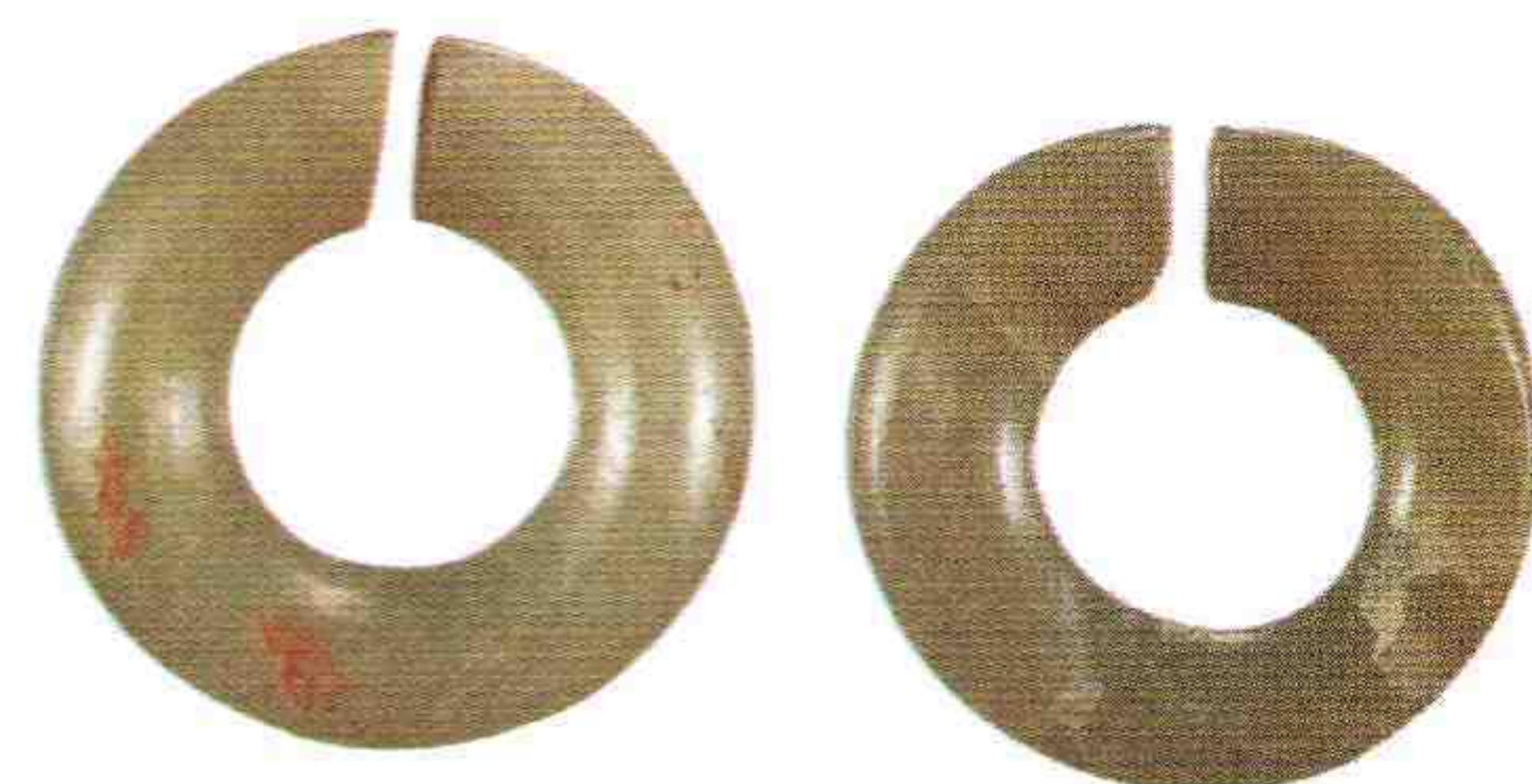


▶ Artă rupestră australiană

Picturile rupestre din Parcul Național Kakadu, situat în nordul Australiei, au fost create de aborigeni acum aproximativ 25 000 până la 18 000 de ani. Acestea au fost pictate cu sânge de animal și s-au păstrat datorită temperaturii și umidității favorabile din interiorul grotelor.



În societatea preistorică, oamenii au construit case primitive, care la început imitau locuințele amenajate în peșteri, cunoscute sub numele de „caverne”. În desen se poate vedea o așezare cu mai multe case semiîngropate (bordeie), cu acoperișuri conice, dispuse circular și înconjurată cu un gard de lemn.



▲ **Jad Xinglongwa (6200 î.H.), Mongolia Interioară**

Aceste inele de jad aparținând culturii Xinglongwa aveau în principal o funcție decorativă, dar existau și proiectile sau arme cu lame de jad. Aceste piese sunt unele dintre cele mai timpurii exemple de obiecte din jad descoperite în China până acum.

▶ **Carapace de broască țestoasă cu simboluri gravate, ruinele Jiahu, Henan (7000 î.H.)**

Această carapace de broască țestoasă gravată cu simboluri a fost descoperită în ruinele sitului neolitic Jiahu din provincia Henan. Au fost folosite unelte din os și piatră pentru a crea simbolurile de pe acest obiect funerar. Este cel mai timpuriu exemplu de scriere de până acum.



● 7000 î.H.: Cele mai timpurii și bine păstrate instrumente muzicale aerofone descoperite în China – fluier de os, ruinele Jiahu, Henan.

● 7000–5000 î.H.: Cultura Peiligang, Henan.
● 6800 î.H.: Situl Huanan (neolitic timpuriu) – peștera Xianren, Wannian, Jiangxi.

● 6200–5400 î.H.: Cel mai timpuriu artefact din jad descoperit vreodată în China, cultura Xinglongwa, Mongolia Interioară.

● 6000 î.H.: Situl din peștera Wuming, Guangxi.
● 6000 î.H.: Arhitectură stil Ganlan (case pe piloni) descoperită în situl Bashidang, cultura Pengtoushan, Hunan.
● 6000 î.H.: Vestigii culturale din mezolitic, Platoul Qinghai-Tibet.
● 5800 î.H.: Cultura Dadiwan, Gansu.

● 5400 î.H.: Cele mai timpurii dovezi ale cultivării meiului și domesticirii animalelor și păsărilor, cultura Cishan, Wu'an, Hebei.
● 5400 î.H.: Sursă directă, cultura Dawenkou, ruinele Beixin, Tengzhou, Shandong.
● 5300 î.H.: Lemn pietrificat sculptat, cultura Xinle, Shenyang, Liaoning.

7500 î.H. 7000 î.H. 6500 î.H. 6000 î.H. 5500 î.H.

● 7500 î.H.: Artefacte din bronz apar în Turcia – sunt cele mai vechi artefacte din bronz din lume.
● 7500 î.H.: Apar cele mai timpurii necropole din Arkansas, SUA.
● 7200 î.H.: Cele mai timpurii construcții religioase apar în regiunea Palestinei, ridicate de civilizația Ierihon.
● c. 7200 î.H.: Porcii sunt domesticiți în Turcia.

● 6900 î.H.: În Anatolia, la Çatal Hüyük, se dezvoltă o mare așezare (protocetate); este cel mai mare și cel mai bine conservat sit neolitic găsit până în prezent.
● 6800 î.H.: În Marea Egee se practică activități de schimb de mărfuri.
● 6600 î.H.: Apariția unor figurine de lut pictat în regiunea Cisiordaniei.

● 6500 î.H.: În centrul Africii apare un os scrijelit de mâna omului, o primitivă înregistrare de informații.
● 6500 î.H.: În sud-estul Europei încep să fie cultivate cerealele.
● 6400 î.H.: Primele așezări neolitice de la Cnossos, în insula Creta.
● 6100 î.H.: Regiunea Saharei este acoperită cu păduri și râuri, iar locuitorii practică agricultura și creșterea animalelor.

● c. 6000 î.H.: Cultura Ubaid din Mesopotamia începe să se dezvolte folosind sisteme de irigații în agricultură.
● 5900 î.H.: Agricultura primitivă se dezvoltă în nord-vestul Europei.
● 5700 î.H.: O așezare de agricultori cu locuințe dreptunghiulare și rotunde apare în regiunea Mossul, de-a lungul cursului mijlociu al fluviului Tigru.
● 5600 î.H.: În Turcia apar cetăți cu un mare număr de locuitori.

● 5500 î.H.: Egiptenii încep să poarte veșminte din pânză de în țesută manual.
● 5500 î.H.: Cultura Vinča se dezvoltă într-o regiune vastă (fosta Iugoslavie, Ungaria, Bulgaria și România (cultura Vinča-Turdaș)).



◀ **Un elefant adult protejează un pui de elefant (9000 î.H.)**

Arta rupestră descoperită în munții din Fezzan, regiune din sud-vestul Libiei situată în Sahara, a fost realizată de oamenii preistorici care au știut să observe fauna din jurul lor (pe atunci, Sahara nu era deșert).



◀ **Picturile rupestre**

Picturile rupestre din masivul Tassili n'Ajjer, Algeria, au fost realizate în 6000 î.H. Aceste picturi rupestre dovedesc că, înainte de a deveni deșert, regiunea Saharei era o câmpie acoperită cu iarbă din belșug, pe care pășteau multe vite și oi. În funcție de conținut, picturile rupestre pot fi împărțite în patru perioade care înregistrează procesul de deșertificare a Saharei.

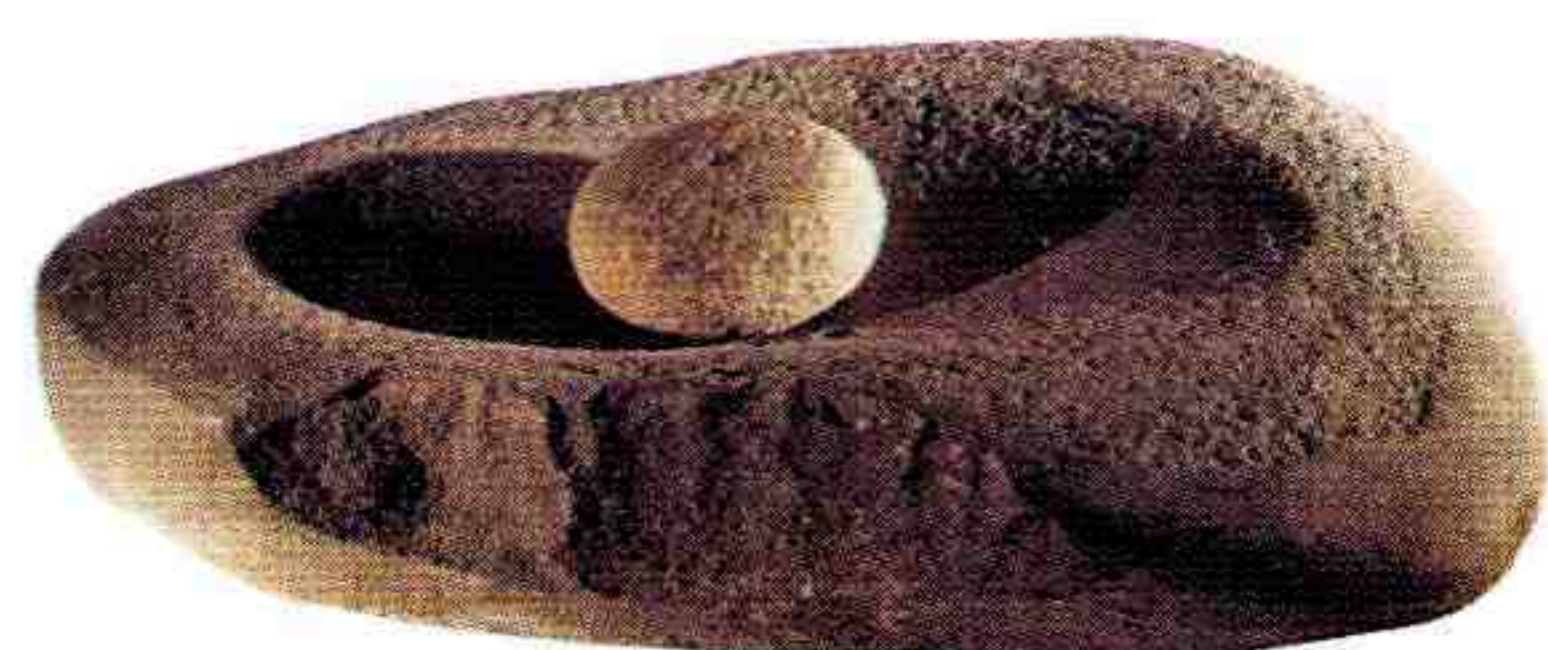
▶ **Figurine feminine (6000 î.H.)**

Aceste figurine din Mesopotamia au fost sculptate în preistorie. Au ochi negri exagerat de mari și foarte apropiați, șolduri rotunde și bustul bine marcat.



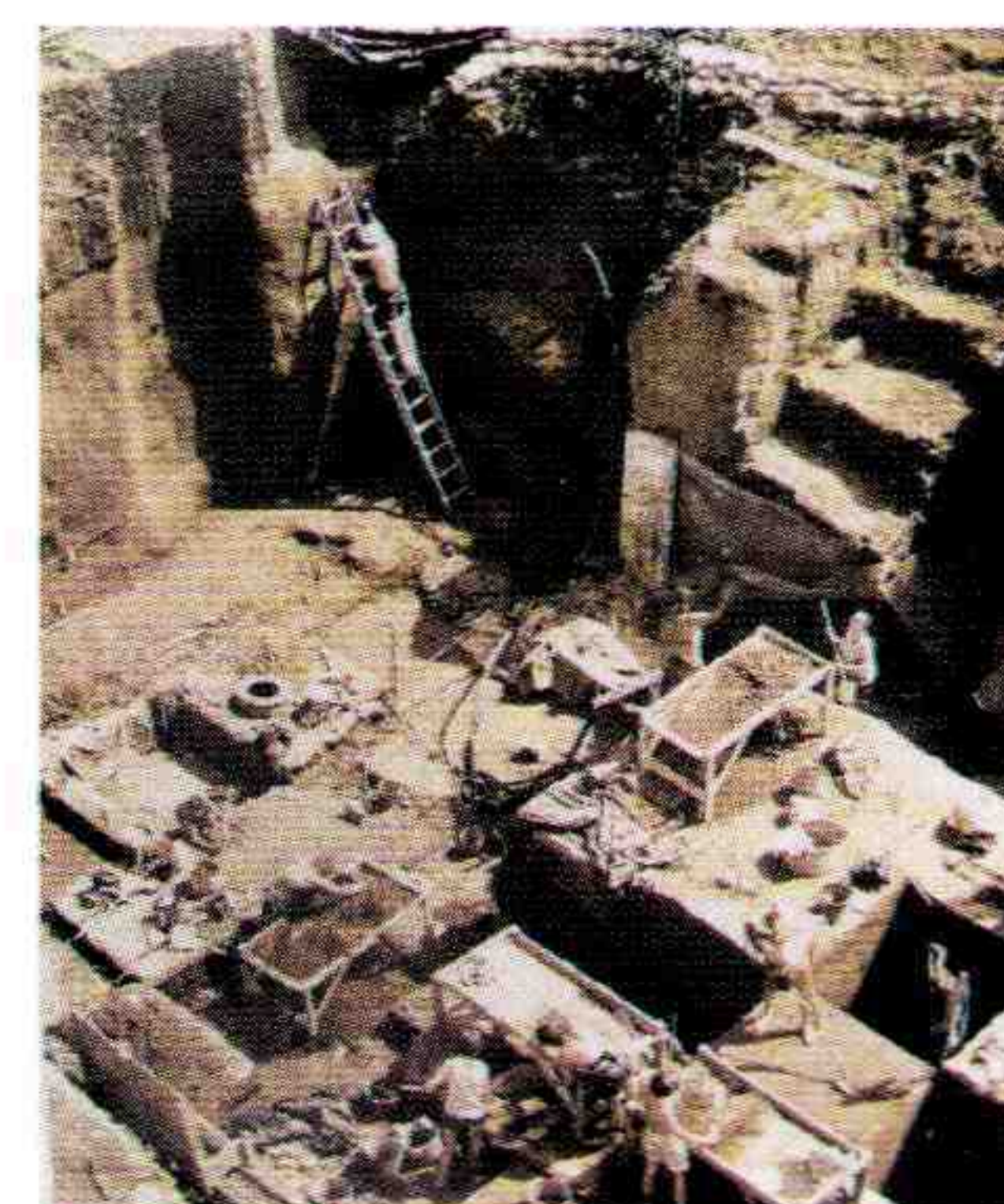
◀ **Unealtă de piatră cu două tășuri**

Această unealtă a fost confecționată în jurul anului 8000 î.H. Forma uneltelor de piatră din această perioadă este relativ neschimbată; de obicei este vorba despre lame cu două tășuri relativ netede, cu vârfuri ascuțite, care puteau fi folosite pentru a tăia rădăcinile și carnea.



◀ **Piuă și pisălog de piatră (7000–4000 î.H.)**

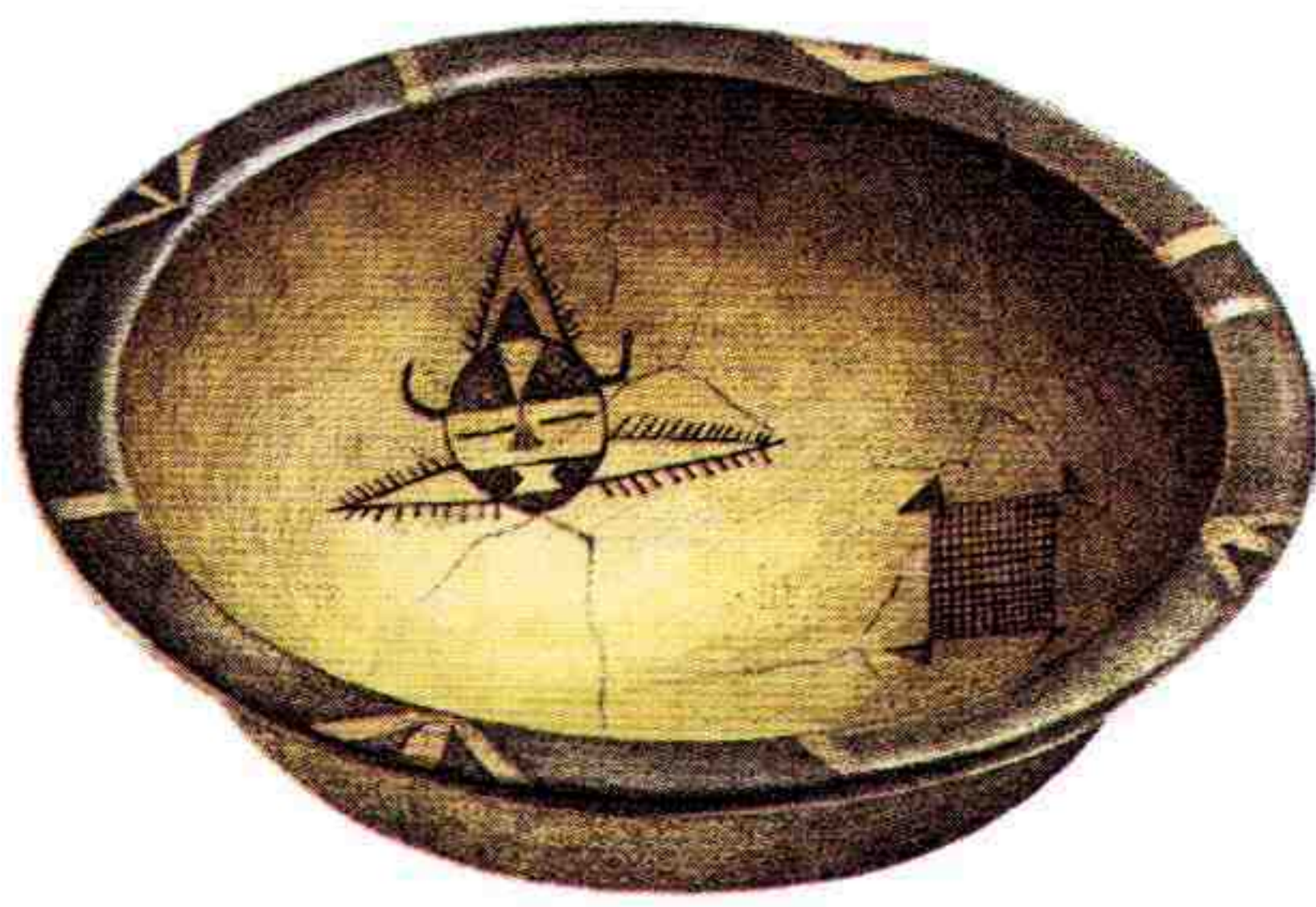
Acest artefact a fost descoperit în Irak. În acea vreme, oamenii au început să folosească pive și pisăloage de piatră pentru a răzni boabele de orz și de grâu, pentru ca substanțele hrănitore să poată fi absorbite mai ușor.



◀ **Ruinele din situl Koster**

Situl preistoric Koster se află la nord de St. Louis, Missouri, în Eldred, Illinois (SUA), și coboară până la 9 m adâncime. Aici au fost descoperite 25 de niveluri de locuire distincte (între 7500 î.H. și 1000 d.H.) și una dintre cele mai vechi necropole din estul Americii de Nord.

Peștii cu chip de om (sau cu mască) sunt un motiv comun în cultura Yangshao tip Banpo, reflectând faptul că oamenii din epoca neolitică se bazau pe vânătoare și pescuit ca principale mijloace de supraviețuire. Acest motiv subliniază de asemenea relația dintre om și natură.

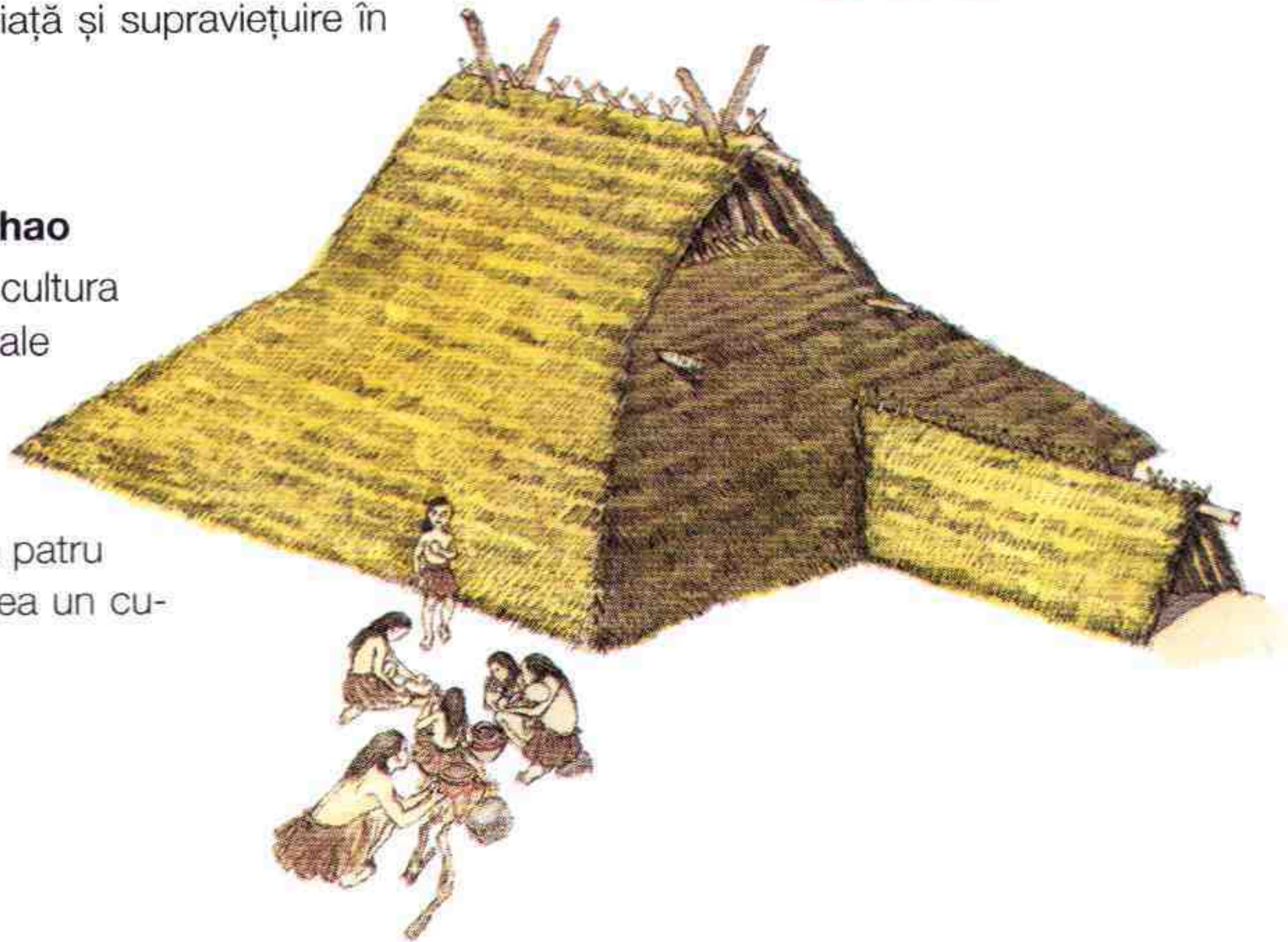


▲ **Vas ceramic pictat cu motivul peștelui cu chip de om**

Acest bol ceramic colorat decorat cu un pește cu față de om și cu o pânză de păianjen pictate în interior a fost descoperit la Banpo. El scoate în evidență priceperea oamenilor preistorici de a crea ceramică colorată și în același timp reflectă semnificația reprezentării peștelui în societatea primitivă, ceea ce ne permite să înțelegem unele lucruri despre condițiile de viață și supraviețuire în această societate preistorică.

► **Casă semiîngropată, cultura Yangshao**

Cercetătorii au reconstituit o așezare din cultura neolitică Yangshao, cu locuințe individuale semiîngropate, mari și mici. În imagine se poate vedea acest tip de locuință semiîngropată. Acoperișul are două laturi înclinate; în partea de jos, casa avea patru pereți, de asemenea înclinați. În față, avea un culoar îngust care servea drept intrare.



◀ **Vas de lut decorat cu un porc, cultura Hemudu (c. 5000 î.H.)**

Cultura Hemudu se caracterizează prin ceramica poroasă, neagră amestecată cu praf de cărbune. Conturul acestui vas de lut ars este aproape perfect. Văzut de sus, are o formă dreptunghiulară, ușor rotunjită. Pereții sunt înclinați, iar fundul este plat.

◀ **Obiect din fildes în formă de aripă de fluture, cultura Hemudu (c. 5000 î.H.)**

Pe acest fragment de fildes pot fi văzute șase orificii și un desen gravat. În mijloc se află un cerc concentric înconjurat de o flăcără și pe ambele părți ale flăcării sunt gravate simetric păsări cu cozi lungi, ca doi fenicși în fața soarelui.



► **Vas suport decorat**

Cultura Dawenkou este o importantă cultură preistorică din China, care a lăsat în urmă numeroase și prețioase artefacte ceramice, descoperite de arheologi. Este vorba despre boluri ceramice colorate, urcioare colorate și câteva vase suport din ceramică colorată. Tehnica decorativă a acestor artefacte ceramice se caracterizează de obicei prin orificii săpate în peretele vasului. În imagine: vas suport Dawenkou din ceramică decorată, cu mici orificii în mijloc.



- 5000 î.H.: Cele mai timpurii vase de ceramică colorată descoperite în bazinul Fluviului Galben (Huang He). Cultura Dadiwan a precedat cultura Yangshao (perioada timpurie tip Banpo), districtul Hua, Shaanxi.
- 5000 î.H.: Necropola templului Yuanjun – un sit funerar specific culturii Yangshao.
- 5000 î.H.: Apariția culturii timpurii Yangshao, tip Xiawanggang, Xiawanggang, Henan.
- 5000 î.H.: Dezvoltarea culturii Hemudu pe cursul inferior al Fluviului Albastru (Chang Jiang sau Yangze).

- 4700 î.H.: Apariția culturii Majiabing lângă Lacul Taihu.
- 4600 î.H.: Apariția culturii Jiangzhai Yangshao, tip Banpo, districtul Lintong, Shaanxi.

- 4500 î.H.: Apariția culturii tip Hougang, din a doua perioadă Yangshao, Anyang, Henan.
- 4500 î.H.: Plantațiile de orez din perioada culturii Tangjiagang descoperite în situl Chengtoushan din Hunan sunt cele mai vechi plantații de orez din întreaga lume.
- 4400 î.H.: Apariția culturii Daxi, Wushan, Sichuan.
- 4300 î.H.: Apariția culturii Dawenkou, Shandong.
- 4300 î.H.: Situl Wangyin, districtul Yanzhou, Shandong.

- 4100 î.H.: Cultura Xinkailiu, Heilongjiang.

- 4000 î.H.: Cultura tip Maidigou (Yangshao), apogeul culturii Yangshao.

5000 î.H.

4750 î.H.

4500 î.H.

4250 î.H.

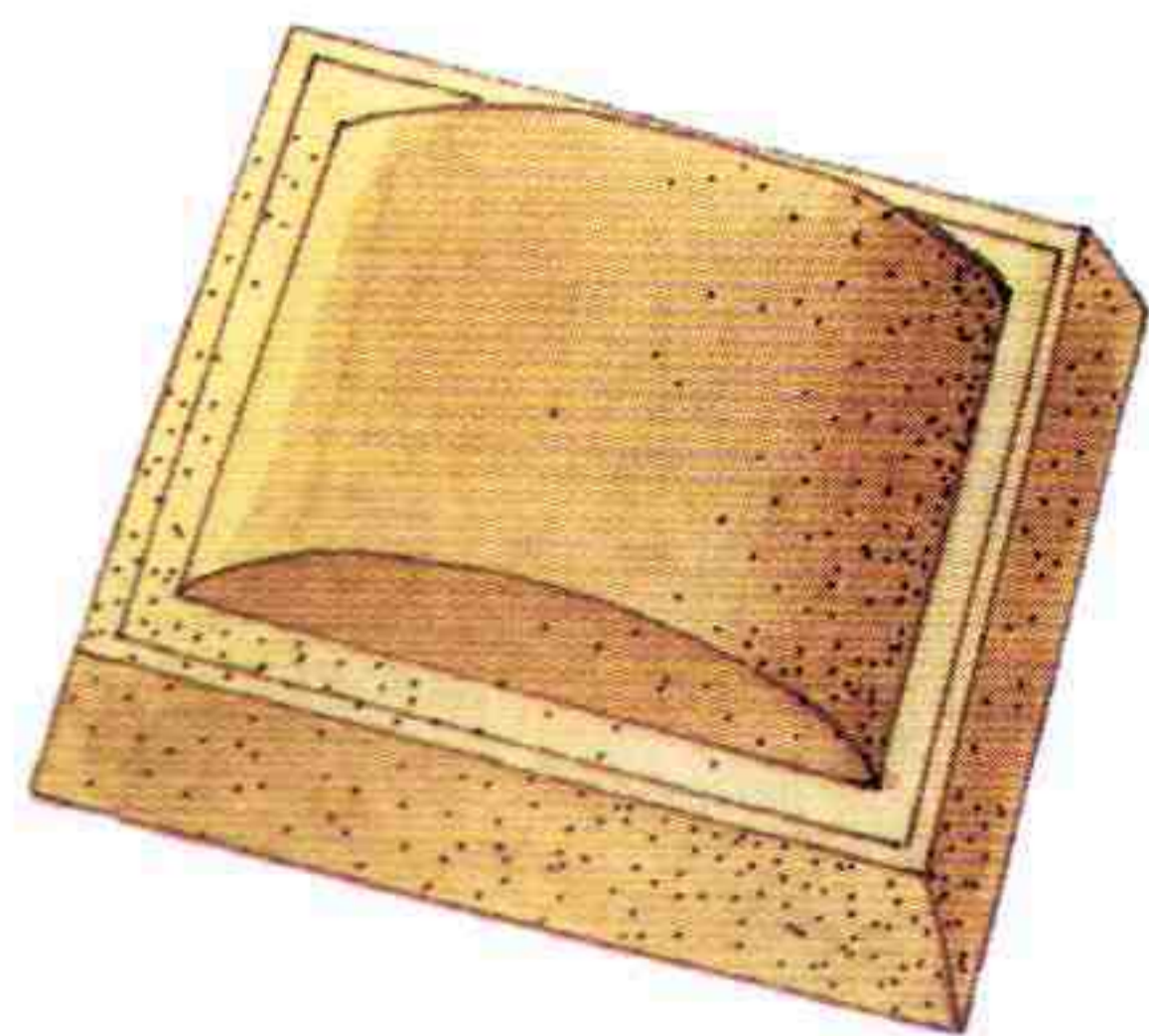
4000 î.H.

- 5000 î.H.: Locuitorii din America Centrală încep să cultive porumbul.
- c. 5000 î.H.: Sumerienii se stabilesc în Mesopotamia inferioară, în vestul Asiei.
- 5000 î.H.: Cultura Hamangia, o cultură avansată, apare pe teritoriul de azi al României.
- c. 4900 î.H.: În regiunea Mesopotamiei, semiții invadatori și populația locală nesemantică încep să se contopească.

- 4300 î.H.: Sumerienii încep să cultive pământul; debutează o perioadă în care folosesc atât unelte de piatră, cât și unelte din cupru.

- 4200 î.H.: Egiptenii inventează primul calendar solar.
- 4100 î.H.: Începe deșertificarea regiunii subsahariene din Africa; în 100 de ani pământul se transformă în întregime în deșert.

- Înainte de 4000 î.H.: Sumerienii din regiunea Mesopotamiei, Orientul Mijlociu, inventează scrisul.
- 4000 î.H.: În Egipt apar clasele sociale, iar în 2000 î.H. Egiptul devine o puternică autocrație.
- c. 4000 î.H.: Pe Nil apar ambarcațiunile cu pânze.
- c. 4000 î.H.: În Peru încep să fie folosiți caii.
- 3800 î.H.: Pe teritoriul de azi al Angliei este construit unul dintre cele mai vechi drumuri cunoscute (Sweet Track), „pavat” cu pari de lemn.

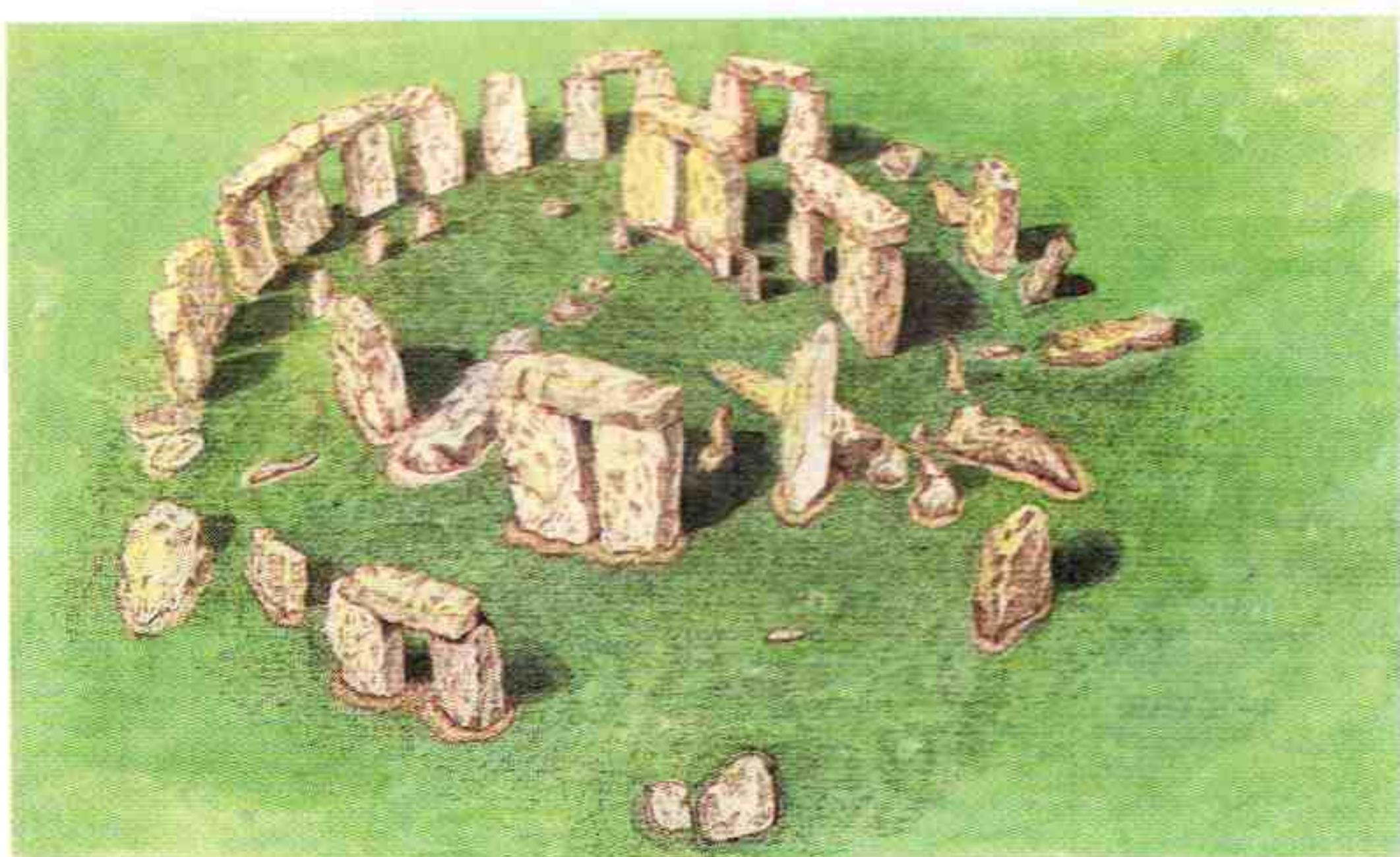


◀ **Mastaba**

Acest tip de edificiu funerar din Egipt era o construcție masivă din cărămidă sau din piatră ridicată deasupra mormântului faraonilor din primele două dinastii ale Regatului Vechi. De formă rectangulară, construcția avea ziduri, la început drepte, apoi ușor înclinate spre interior. Este o formă timpurie de piramidă, numită „mastaba” de arabi.

▼ **Stonehenge**

Se estimează că monumentul megalitic de la Stonehenge, care domină și azi câmpia din apropierea orașului Salisbury din Marea Britanie, a fost înălțat între 3000 î.H. și 1500 î.H. Ansamblul de la Stonehenge este alcătuit din patru cercuri concentrice, cercul exterior având un diametru de aproape 30 m. Scopul și funcția monumentului rămân încă un mister.



▼ **Complexul funerar și piramida faraonului Zoser**

Mormântul faraonului Zoser de la Saqqara a fost construit, cu aproximație, în 2680 î.H. Complexul funerar era alcătuit dintr-o piramidă în trepte și un templu și a fost primul construit în întregime din blocuri de piatră. De-a lungul timpului, înfățișarea acestuia s-a schimbat drastic.

◀ **Vas ceramic pictat cu o pasăre, un pește și un topor de piatră, cultura Yangshao**

Descoperit în satul Yancun, districtul Linru, provincia Henan, acest vas este pictat cu un motiv interesant: o barză care ține un pește în cioc și are alături un topor de piatră. Vasul ceramic pictat datează din epoca neolitică și are o valoare inestimabilă.



▲ **Decorație pe un topor de jad, cultura Liangzhu**

Cultura Liangzhu a fost o cultură neolitică din delta Fluviului Albatru (Chang Jiang sau Yangtze). Printre vestigiile culturii Liangzhu se află multe obiecte de jad: coloane goale pe dinăuntru, topoare, blazoane, simboluri, talismane, artefacte în formă de furculiță, ornamente semicirculare etc. Motivele decorative de pe aceste obiecte de jad sunt de obicei ființe supranaturale cu capete de animal. În imagine: un asemenea motiv pe un topor de jad descoperit într-un mormânt Liangzhu din Yuhang, Zhejiang.

▶ **Mai multe motive în formă de spirală**

Motivele colorate în formă de spirală din cultura Majiayao (3300–2000 î.H.) sunt extrem de rafinate. Motivele înseși sunt foarte decorative și, în funcție de aranjarea specifică a fiecărui motiv, apar în multe forme diferite. Unele au linii care se desfășoară în spirală dinspre centru spre exterior, altele au linii curbe care se extind din centru și se unesc cu spiralele din exterior, iar altele sunt alcătuite din cercuri concentrice care se măresc gradat.



▶ **Dragon de jad în formă de spirală, cultura Hongshan (c. 3500 î.H.)**

Dragonii de jad în formă de spirală tăiați dintr-un singur bloc sunt artefacte de jad tipice pentru cultura Hongshan. Alături de dragonii de jad în formă de C, ei constituie principala manifestare a culturii Hongshan.

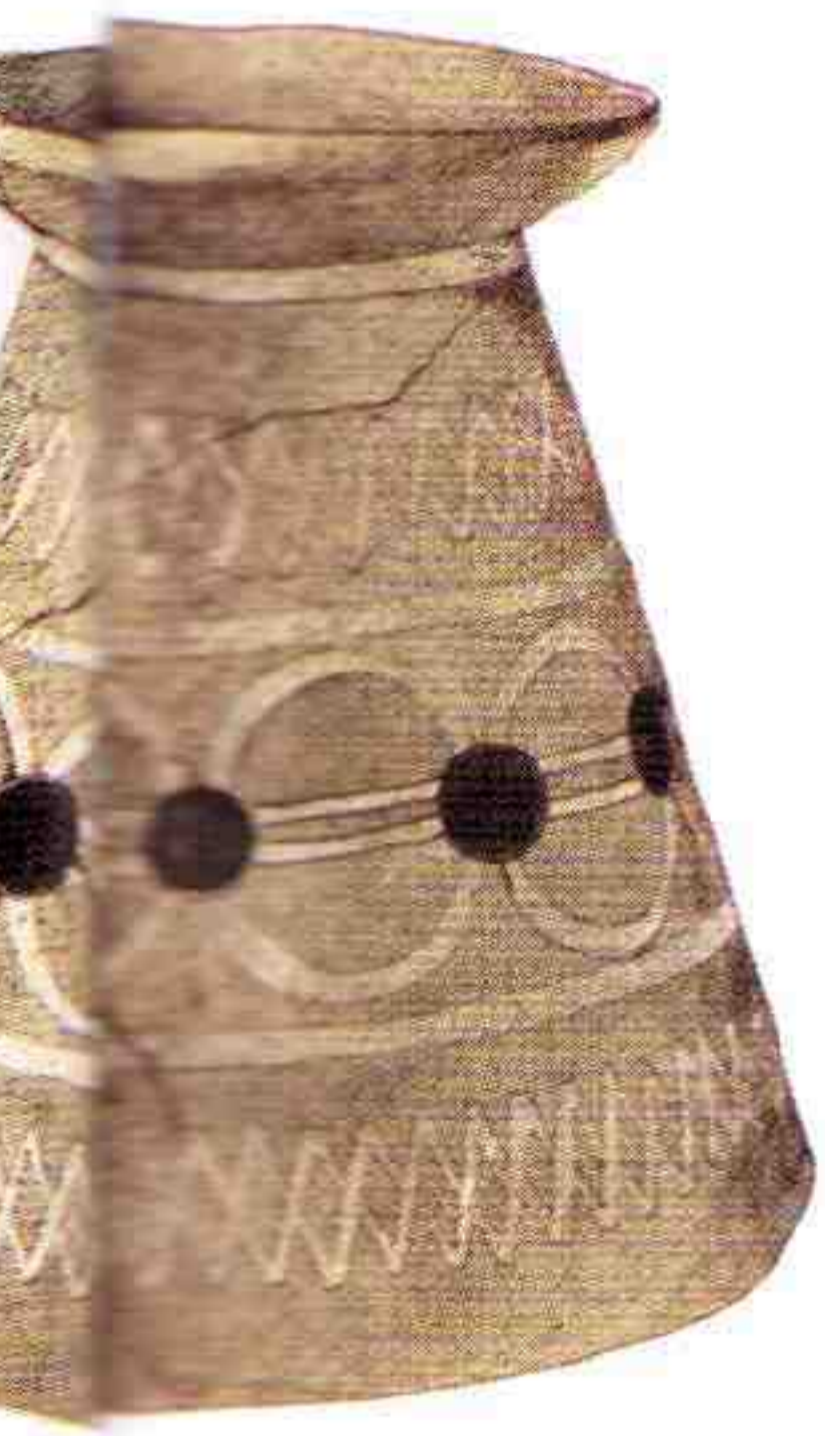


◀ **Loong (dragon chinezesc) de jad, cultura Hongshan**

Dragonul este un simbol spiritual și cultural al poporului chinez. Există multe reprezentări de dragoni și obiecte decorative în formă de dragon în societatea primitivă. Acest mare dragon de jad a fost descoperit în satul Sanxing Tala, districtul Ongniud, Mongolia Interioară. Capul și coada sunt curbate, iar întregul corp formează un C. Deși forma este foarte simplă, se remarcă prin frumusețea deosebită.

▲ **Coloane de jad goale pe dinăuntru, cultura Liangzhu (c. 3300 î.H.)**

Coloanele de jad goale pe dinăuntru sunt obiecte ritualice specifice perioadei Liangzhu. Alături de discurile de jad, constituie obiecte importante, tipice pentru cultura jadului din această perioadă.



- 3500 î.H.: Apariția culturii Hongshan, un arhetip al culturii neolitice din nord.
- 3400 î.H.: Apariția culturii Fuhe, Mongolia Interioară.
- 3300 î.H.: Situl Qujialing, Hubei; aici a fost descoperită ceramică pictată cu spirale.
- 3300 î.H.: Apariția culturii Liangzhu; artefacte rafinate din jad au fost descoperite lângă Lacul Taihu.
- 3300 î.H.: Apariția culturii Majiayao, cantonul Lintao, Gansu.

- 3000 î.H.: Situl neolitic Karub, Chamdo, Tibet.
- 3000 î.H.: Situl Lingjiatan, artefacte rafinate din jad au fost descoperite în Anhui.
- 3000 î.H.: Templul zeiței, situl Niuheliang, cultura Hongshan; aici au fost descoperite mai multe statuete de lut – nuduri ale zeiței.
- 2800 î.H.: Începe dezintegrarea sistemului bazat pe gintă sau clan.

3750 î.H.

3500 î.H.

3250 î.H.

3000 î.H.

2750 î.H.

● 3600 î.H.: Creșterea producției din așezările sumeriene are drept rezultat apariția inegalității de avere și a conceptului de proprietate privată.

● 3500 î.H.: Lama este domesticită de peruvieni pentru a fi folosită ca animal de povară.
● 3300 î.H.: Sumerienii inventează scrierea cuneiformă, mai târziu recunoscută drept cea mai veche scriere.
● c. 3300 î.H.: La Los Millares, Spania, sunt construite morminte colective cu galerie (dolmeni).

● 3200 î.H.: Regele Menes unifică Egiptul de Sus și Egiptul de Jos, întemeind prima dinastie care a domnit în Egipt.
● 3200 î.H.: Prima „scriere sacră” apare în Egiptul antic.
● c. 3200 î.H.: La Newgrange, Irlanda, este construit un mormânt cu galerie.
● 3100 î.H.: Mai multe grupuri etnice se contopesc în regiunea Mesopotamiei; așa apar sumerienii.
● c. 3100 î.H.: Ur și alte cetăți-state sumeriene sunt construite în Mesopotamia.

● c. 3000 î.H.: În Mesopotamia este inventată roata.
● 2850 î.H.: În regiunea Mării Egee apar mari culturi de viță-de-vie și de măslini.

● 2700 î.H.: Insulele Cyclade din Marea Egee devin un important punct de tranzit între Asia Minor și Grecia peninsulară.
● c. 2613 î.H.: Regatul Vechi din Egipt intră în perioada celei de-a patra dinastii, în care au fost construite Piramidele de la Gizeh.
● 2600 î.H.: În Creta, cea mai mare insulă din Marea Egee, este construit Palatul regelui Minos; au fost descoperite numeroase vestigii culturale.
● c. 2560 î.H.: Este construită Piramida lui Kheops, cunoscută în întreaga lume.



◀ **Paleta lui Narmer (3100 î.H.)**

Această paletă de piatră sculptată pentru farduri a fost descoperită în Egipt și demonstrează nivelul civilizației din vremea lui Narmer, regele care a unificat Egiptul. Este împărțită pe verticală în mai multe registre, iar dimensiunile personajelor sunt determinate de statutul social.

▼ **Coroana reginei din Ur**

Această coroană, realizată între 2650 și 2550 î.H., a fost descoperită în mormântul unei regine din cetatea sumeriană Ur, Mesopotamia (azi Irak). Este confecționată din aur, lapislazuli, cornalină și alte materiale, iar arta meșterului este de un înalt nivel.

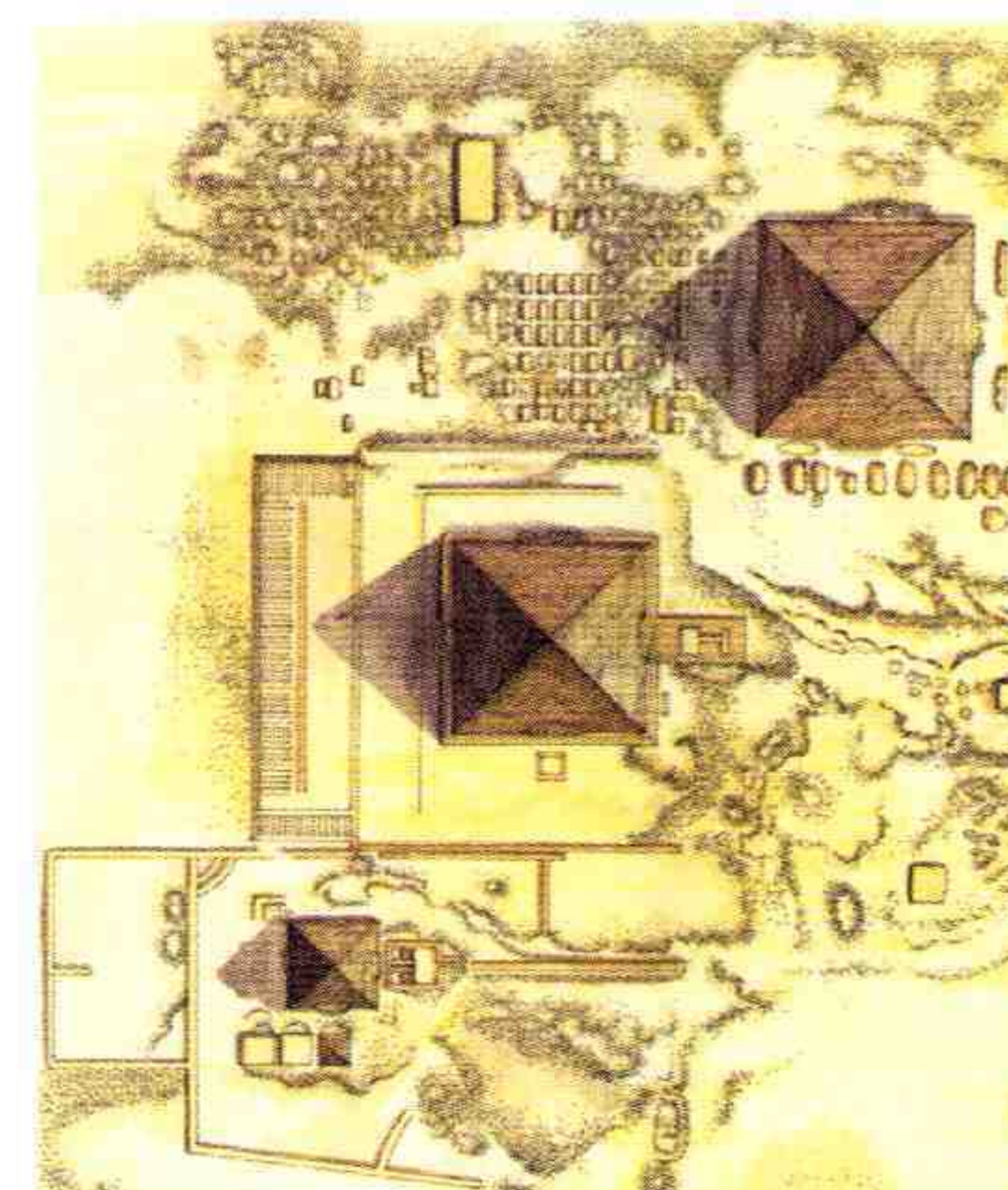
▼ **Piramida în dublă pantă**

Se estimează că piramida în dublă pantă (piramida romboidală) de la Dahshur, Egipt, a fost construită între 2600 și 2500 î.H. În timpul construirii acestei piramide, panta secțiunii superioare a fost redusă pentru a repara un viciu structural.



▲ **Sfinxul de la Gizeh (2570–2544 î.H.)**

Această sculptură monumentală reprezentând un leu cu cap de om a fost realizată în vremea faraonului Khefren din a patra dinastie a Regatului Vechi din Egipt pentru a simboliza că sufletul său este nemuritor și domnește cu autoritate asupra lumii. Statuia are înălțimea de 20 m și se află lângă marile piramide de la Gizeh. Este cea mai mare statuie monolitică din lume și unul dintre cele mai cunoscute vestigii ale Egiptului antic.



▲ **Piramidele de la Gizeh**

Piramidele de la Gizeh sunt cele trei piramide construite de faraonii egipteni Kheops, Khefren și Mikerinos din dinastia a patra între aproximativ 2585 și 2511 î.H., în vremea Regatului Vechi. Piramidele de la Gizeh sunt cunoscute pentru dimensiunile lor, pentru stilul arhitectural misterios și faimosul Sfinx. Ele sunt simboluri ale Egiptului antic.

